

**BETON ET PARPAING PLEIN**

**[1] ETANCHEITE:**

- Silicone Neutre

**[2] FOND DE JOINT:**

- Fond de joint en mousse de polyuréthane avec adhésif

**[3] CALAGE DU CHÂSSIS:**

- Cale fourchette

**[4] FIXATION:**

- Vis TF HUS  $\varnothing 7.5 \times 80$  HILTI
- Vis FFS  $\varnothing 7.5 \times 80$  FISCHER
- Cheville a expansion Nylon  $\varnothing 10 \times 120$

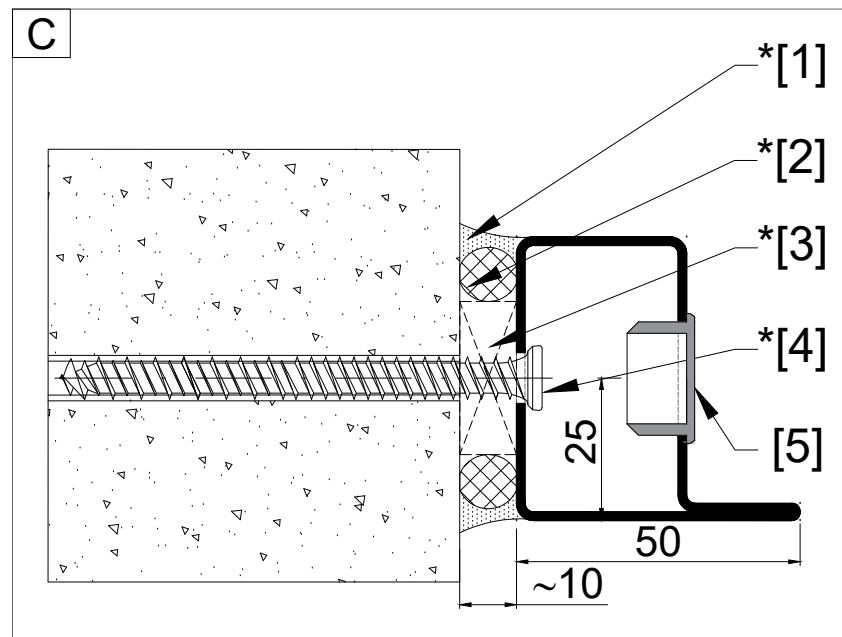
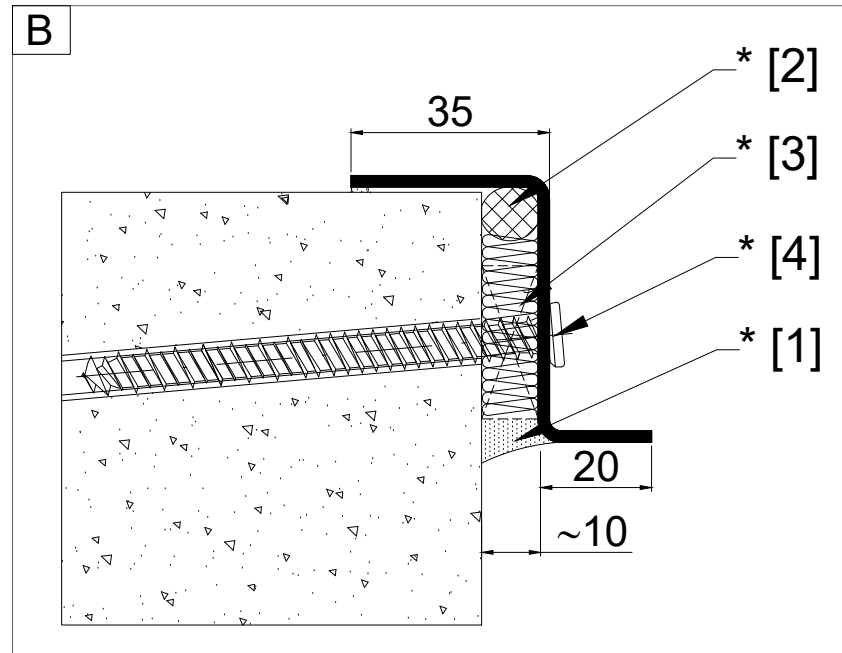
**[5] bouchon :**

- Bouchon de finition noir  $\varnothing 20\text{mm}$

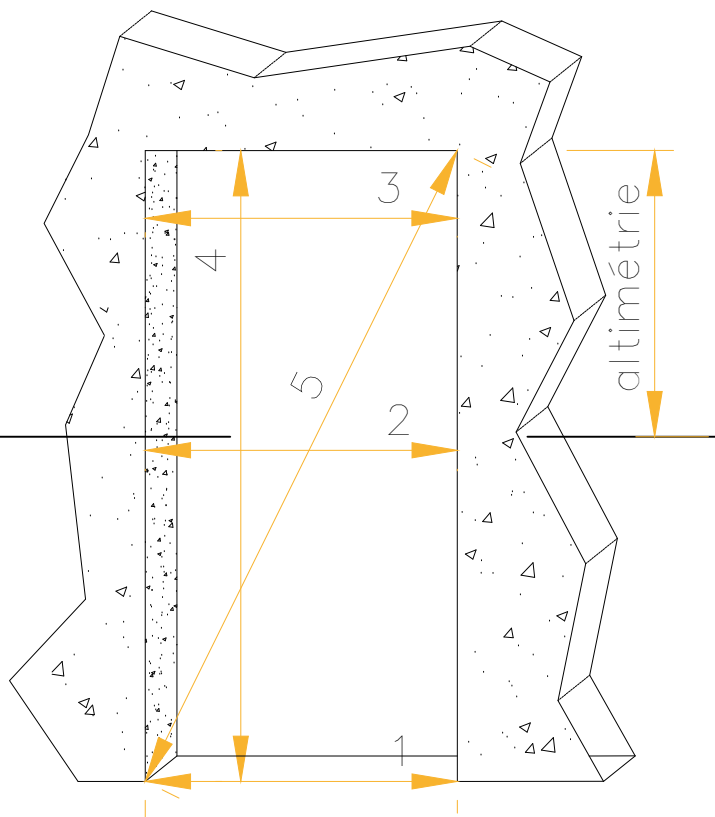
**ENVIRONNEMENT:** Support normalisé rigide

-- Epaisseur mini du support 100mm --

- Béton armé
- A • Parpaing plein

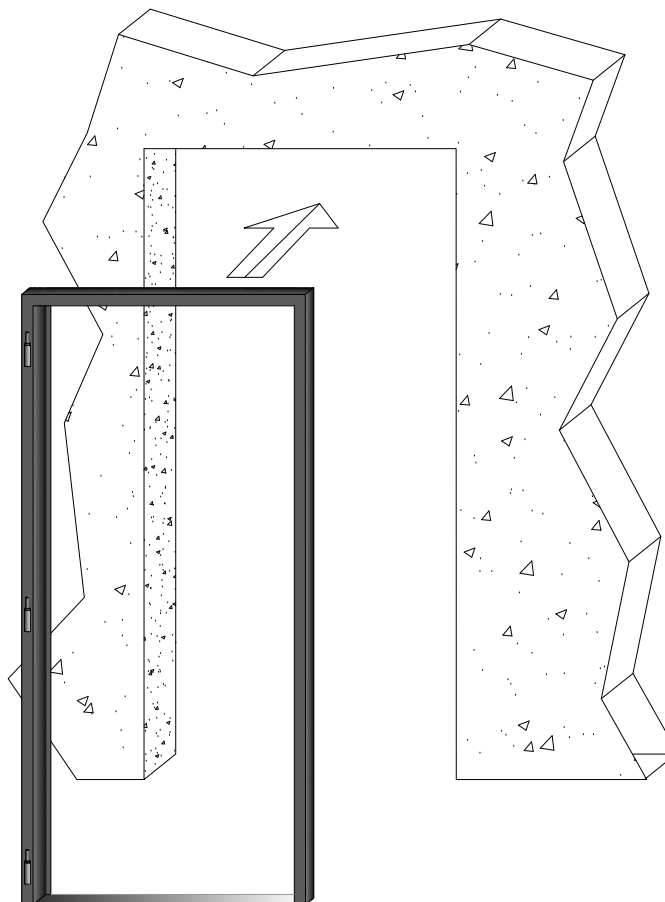


- Aménager la zone de travail (outillage, moyen de manutention, machines, branchement électrique). Nettoyez au maximum l'environnement.
- Contrôler les éléments constitutifs de l'ouvrage (plan d'implantation, composants de l'ouvrage, parclozes, fixations, joints, cales, ...)
- Vérifier votre environnement de pose: Altimétrie d'appui et/ou de linteau, Niveau et aplomb, dimensions de réservation (compris diagonales)



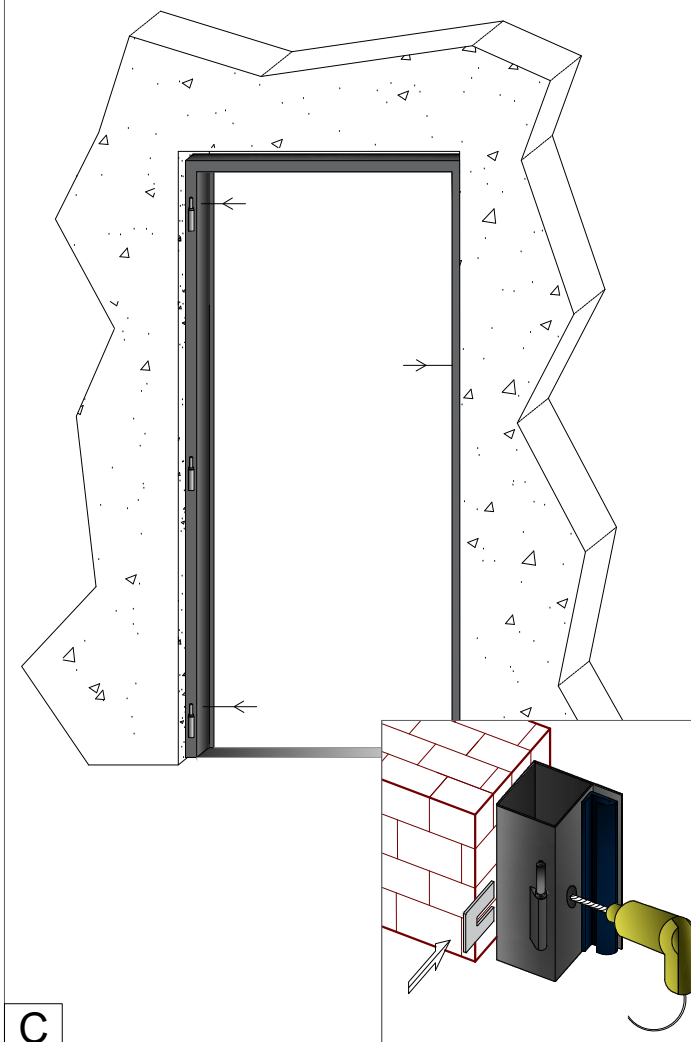
A

- Présenter le dormant dans l'ouverture (sans les vantaux) et vérifier les jeux entre le dormant et la maçonnerie
- Positionner les cales de pose (non fourni par Oxium) afin de respecter le jeu périphérique nécessaire au bon fonctionnement de la menuiserie et également celui des PV.
- Il est strictement interdit d'utiliser ces cales plastiques sur les produit pare-flamme et coupe-feu. Utiliser des cales en acier.
- Le jeu doit être compris entre 5 et 20mm en fonction de la nature du produit. Reportez-vous à la notice de pose du produit concerné pour respecter ces jeux et les environnements.



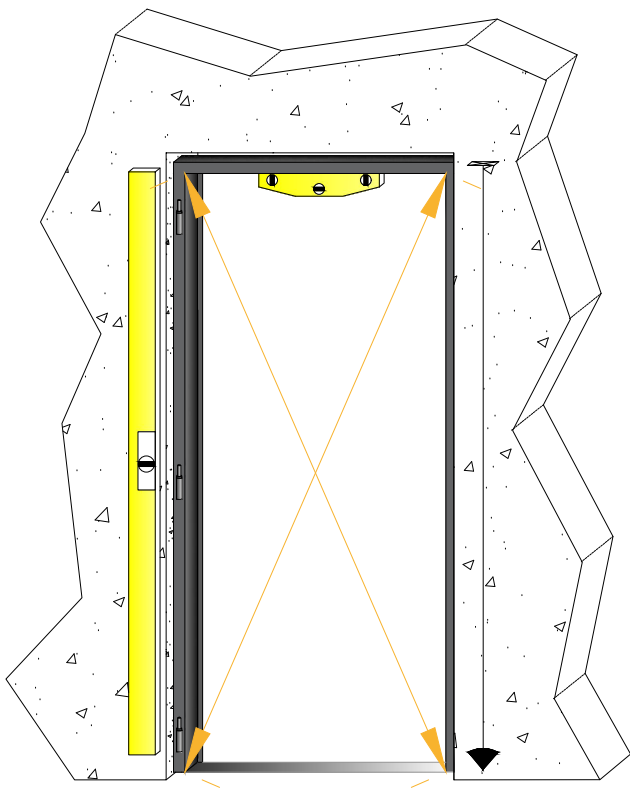
B

- Porte 1 vantail: positionner 2 points de fixation côté paumelle et 1 point de fixation côté serrure, ne pas fixe la traverse haute.
- Porte 2 vantaux: positionner 2 points de fixation côté paumelle de part et d'autres en haut et en bas, ne pas fixer la traverse haute.
- Assurez-vous de ne pas cintrer le dormant en compensant le jeu entre le dormant et la maçonnerie par des cales fourchette.



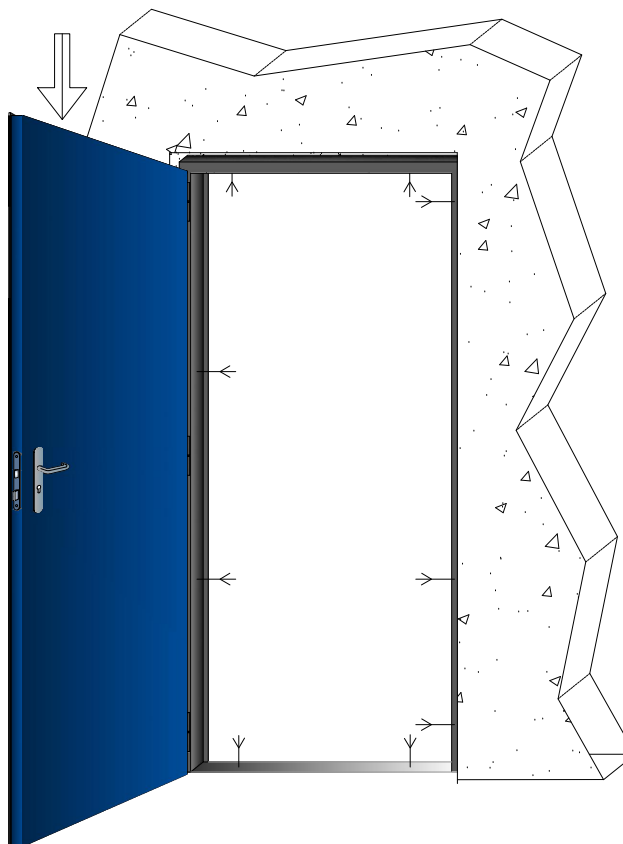
C

- Vérifier l'aplomb, l'équerrage de la traverse haute et le parallélisme des montants, ne pas oublier de vérifier vos diagonales.
- La verticalité du montant côté paumelles est primordiale
- Ajuster à l'aide de cales de pose



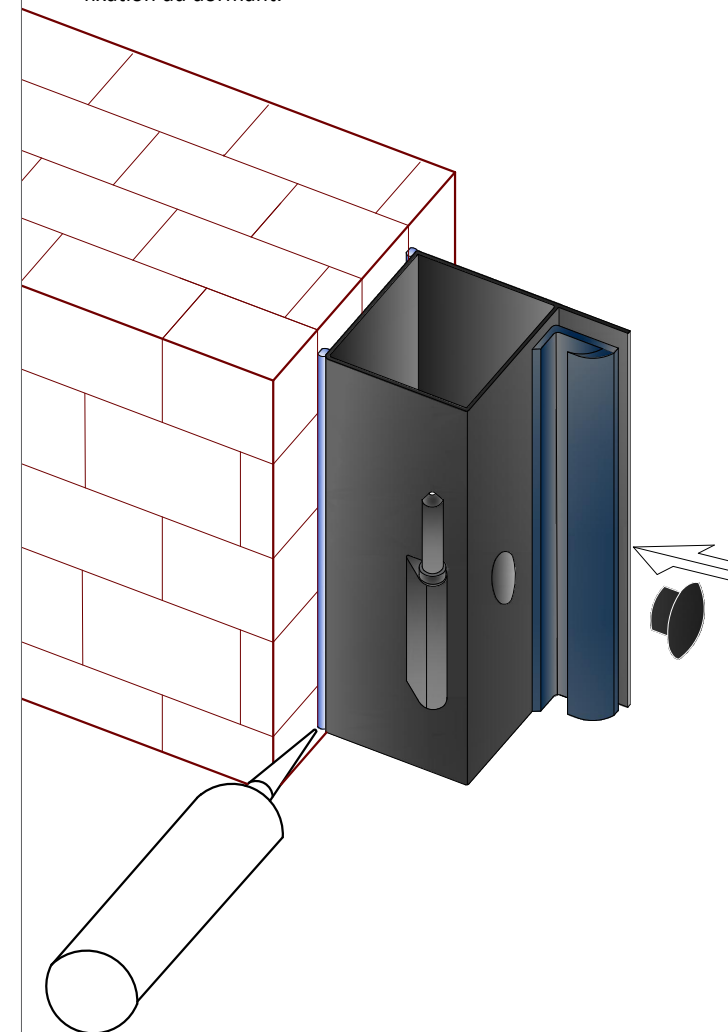
A

- Engorder le vantail
- Vérifier la régularité de l'ensemble et le fonctionnement des élément de fermeture.
- Terminez la fixation du dormant
- **ATTENTION**: en cas de pose de produit vitré, reportez-vous à la notice de pose du produit concerné pour respecter le règles de calage de vitrage.



B

- Remplir le jeu entre le dormant et la maçonnerie avec un bourrage laine de roche et un fond de joint. N'utilisez pas de mousse expansive. Conformez-vous aux règles spécifiques en cas de pose de porte avec classe de résistance au feu.
- Effectuer la finition avec un cordon de silicone entre la maçonnerie et le dormant.
- Mettre en place les bouchons de finitions (noir) sur les trous de fixation du dormant.



C